

Résultats annuels 2021

avec commentaires



Bilan au 31 décembre

Actif		2021 (CHF)	2020 (CHF)
Liquidités		8 894 482	9 552 084
Actifs cotés en bourse détenus à court terme	1)	7 383 001	6 018 459
Créances résultant de livraisons et de prestations	2)	133 751	85 188
Autres créances à court terme	3)	230 891	214 935
Consommation intermédiaire/Stocks	4)	361 692	308 058
Actifs de régularisation		126 796	42 348
Actif circulant		17 130 613	16 221 071
Immobilisations financières	5)	305 882	315 686
Immobilisations corporelles	6)	6 443 262	6 531 927
Actif immobilisé		6 749 144	6 847 613
Total Actif		23 879 757	23 068 684
Passif		2021 (CHF)	2020 (CHF)
Dettes résultant d'achats et de prestations	7)	602 189	568 399
Emprunts sans intérêts à court terme		1 060 000	1 060 000
Autres dettes à court terme	8)	68 973	56 705
Passifs de régularisation	9)	368 803	305 751
Provisions à court terme	10)	354 525	245 827
Capitaux étrangers à court terme		2 454 489	2 236 682
Provisions	11)	712 154	715 502
Capitaux étrangers à long terme		712 154	715 502
Capitaux étrangers		3 166 643	2 952 184
Capital des fonds		7 727 319	8 081 846
Capital de fondation		100 000	100 000
Réserves pour nouvelle évaluation		3 166 386	3 166 386
Réserves issues du capital		300 000	300 000
Réserves issues du bénéfice		5 324 465	4 526 921
Capital généré libre		8 790 851	7 993 307
Réserves de fluctuation des cours des placements en capital		898 100	744 503
Réserves fonds social personnel		400 844	400 844
Fonds alloués aux projets		2 796 000	2 796 000
Capital généré lié		4 094 944	3 941 347
Capital de l'organisation		12 985 795	12 034 654
Total Passif		23 879 757	23 068 684

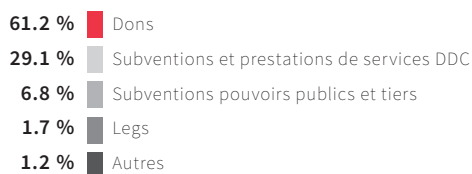
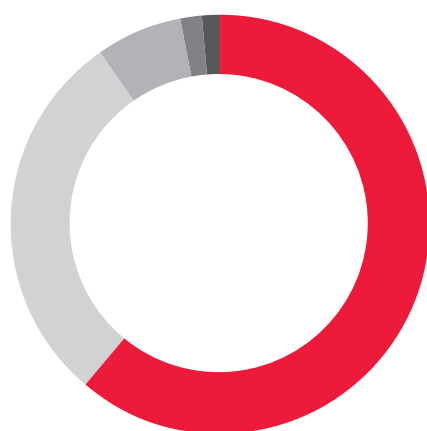
Les chiffres ont été enregistrés en tenant compte des centimes, même s'ils ne sont pas affichés.
Par conséquent, des différences d'addition peuvent apparaître.

Compte d'exploitation au 31 décembre

Produits	2021 (CHF)	%	2020 (CHF)	%
Dons généraux	8 660 488	39.7	8 084 457	37.4
Dons affectés	4 716 196	21.6	4 836 188	22.4
Subventions des pouvoirs publics 12)	1 200 697	5.5	1 893 080	8.8
Subventions fédérales (DDC) 17)	6 361 710	29.1	6 118 192	28.3
Legs 12)	369 622	1.7	281 686	1.3
Autres contributions de tiers pour les projets	280 880	1.3	263 600	1.2
Total des dons et contributions	21 589 593	98.8	21 477 203	99.4
Produit des ventes de marchandises	150 031	0.7	78 650	0.4
Produit des prestations de services	101 820	0.5	47 771	0.2
Produits des livraisons et des prestations	251 851	1.2	126 421	0.6
Total des produits	21 841 444	100.0	21 603 624	100.0
Charges	2021 (CHF)	%	2020 (CHF)	%
Programmes pays	- 10 895 535	48.3	- 9 929 091	48.2
Programmes internationaux	- 1 509 826	6.7	- 1 125 038	5.5
Développement des programmes	- 602 740	2.7	- 459 397	2.2
Projets Secteur Suisse	- 767 579	3.4	- 441 340	2.1
Part diocésaine	0	0.0	- 400 000	1.9
Projets de la direction	- 168 569	0.7	- 157 479	0.8
Sensibilisation	- 3 234 106	14.4	- 3 099 300	15.1
Total intermédiaire	- 17 178 355	76.2	- 15 611 645	75.8
Frais de suivi des projets (en particulier : planification, coordination et contrôle)	- 2 387 529	10.6	- 2 309 863	11.2
Frais directs des projets	- 19 565 885	86.8	- 17 921 509	87.0
Administration	- 893 296	4.0	- 620 937	3.0
Recherche de fonds	- 2 077 042	9.2	- 2 047 263	9.9
Charges administratives	- 2 970 338	13.2	- 2 668 200	13.0
Total des charges résultant de la fourniture des prestations 13)	- 22 536 223	100.0	- 20 589 709	100.0
Produits d'exploitation	- 694 778		1 013 916	

Charges	2021 (CHF)	2020 (CHF)
Produits immobiliers	475 205	488 917
Charges immobilières	- 180 063	- 204 684
Résultat immobilier	295 142	284 233
Résultat ordinaire	- 399 635	1 298 149
Produits financiers	1 109 636	280 307
Charges financières	- 85 359	- 96 213
Résultat financier avant variation réserves de fluctuation 14)	1 024 277	184 094
Produit extraordinaire 15)	0	0
Impôts 16)	- 28 025	- 23 165
Résultat intermédiaire avant variation du capital des fonds	596 616	1 459 078
Variation du capital des fonds	354 526	- 1 197 492
Résultat intermédiaire avant variation du capital de l'organisation	951 142	261 587
Variation réserve de fluctuation des cours	- 153 597	- 8 603
Variation du fonds social personnel	0	32 950
Variation du capital généré libre	0	13 076
Variation des fonds alloués aux projets	0	- 112 602
Variation des ressources libres	- 797 545	- 186 409
Résultat après attributions	0	0

Produits 2021



Charges 2021

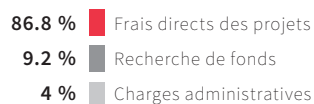
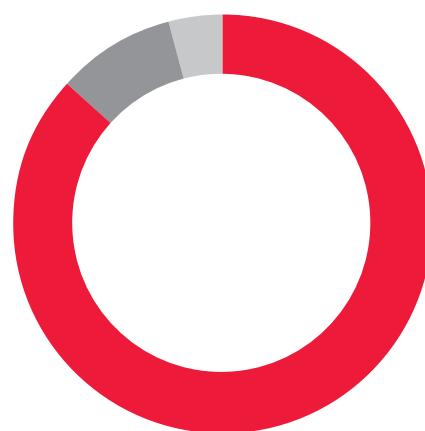


Tableau de financement

Variation d'exploitation	2021 (CHF)	2020 (CHF)
Résultat annuel	596 616	1 459 078
Pertes/gains comptables sur immobilisations financières	- 1 001 854	- 169 307
Amortissement sur le mobilier/équipement et informatique	13 350	3 650
Amortissement sur les immobilisations corporelles immeubles	104 730	105 047
Amortissement sur les immobilisations incorporelles	0	0
Variation des créances	- 48 563	- 5 720
Variation des autres créances courantes	- 15 956	20 504
Variation des stocks	- 53 634	- 159 080
Variation des actifs de régularisation	- 84 448	- 8 464
Variation des dettes résultant d'achats de biens et de prestations de services	33 790	269 908
Variation des autres dettes à court terme	12 268	- 152 250
Variation des passifs de régularisation	63 051	- 147 808
Variation des provisions à court terme	108 698	245 827
Variation des provisions	- 3 348	20 444
Variation d'exploitation	- 275 300	1 481 830
Variation d'investissement	2021 (CHF)	2020 (CHF)
Investissement immobilisations corporelles	- 29 415	0
Investissement immobilisations financières et titres	- 1 454 698	- 2 012 035
Désinvestissement immobilisations financières et titres	1 101 811	3 022 824
Variation d'investissement	- 382 302	1 010 789
Variation	- 657 602	2 492 619
Liquidités au 1 ^{er} janvier	9 552 084	7 059 465
Liquidités au 31 décembre	8 894 482	9 552 084
Variation des liquidités	- 657 602	2 492 619

Variation du capital

Variation du capital (en CHF)	État au 01.01.2021	Apport des dons et contributions	Transfert interne aux fonds	Affectation aux projets	Total variations	État au 31.12.2021
Fonds aide d'urgence	0	74 296	113 404	- 187 700	0	0
Fonds climat	0	0	0	0	0	0
Fonds international	0	851 333	1 559 230	- 2 410 563	0	0
Programmes internationaux	0	718 408	979 563	- 1 697 970	1	0
Développement des programmes	0	102 835	439 758	- 542 593	0	0
International	0	30 090	139 910	- 170 000	0	0
<i>Fonds Amérique latine</i>	<i>1 639 232</i>	<i>3 058 326</i>	<i>18 039</i>	<i>- 2 627 000</i>	<i>449 365</i>	<i>2 088 598</i>
Brésil	0	5 697	- 5 697	0	0	0
Guatemala	929 392	1 147 508	- 6 310	- 1 006 200	134 998	1 064 390
Haïti	665 135	849 314	143	- 652 800	196 658	861 793
Colombie	44 704	1 016 337	- 627	- 898 000	117 710	162 414
Amérique latine	0	39 470	30 530	- 70 000	0	0
<i>Fonds Afrique</i>	<i>2 987 579</i>	<i>4 134 796</i>	<i>- 10 829</i>	<i>- 4 656 063</i>	<i>- 532 095</i>	<i>2 455 484</i>
Total Afrique	0	47 793	43 517	- 91 310	0	0
Burkina Faso	1 342 982	419 242	- 24 947	- 672 921	- 278 626	1 064 356
République démocratique du Congo	165 402	1 154 858	6 896	- 897 086	264 668	430 069
Kenya	0	994 217	- 133 159	- 861 058	0	0
Madagascar	1 086 177	743 684	- 24 964	- 843 840	- 125 120	961 058
Sénégal	393 018	742 181	154 649	- 1 289 848	- 393 018	0
Afrique du Sud	0	32 820	- 32 820	0	0	0
<i>Fonds Asie</i>	<i>3 455 036</i>	<i>2 784 479</i>	<i>- 218 872</i>	<i>- 2 837 403</i>	<i>- 271 796</i>	<i>3 183 241</i>
Total Asie	0	20 184	49 816	- 70 000	0	0
Inde	0	1 207 622	- 348 122	- 859 500	0	0
Laos	1 043 916	642 588	457	- 699 260	- 56 215	987 701
Népal	2 224 615	396 405	1 663	- 427 143	- 29 075	2 195 540
Philippines	186 505	517 681	77 314	- 781 500	- 186 505	0
<i>Total fonds Coopération internationale</i>	<i>8 081 846</i>	<i>10 903 229</i>	<i>1 460 973</i>	<i>- 12 718 729</i>	<i>- 354 526</i>	<i>7 727 319</i>
Dons et contributions fonds Travail de sensibilisation	0	233 183	- 233 183	0	0	0
Total capital des fonds	8 081 846	11 136 412	1 227 791	- 12 718 729	- 354 526	7 727 319

VARIATION DU CAPITAL

Variation du capital (en CHF)	État au 01.01.2020	Apport des dons et contributions	Transfert interne aux fonds	Affectation aux projets	Total variations	État au 31.12.2020
Fonds aide d'urgence	0	90 263	128 237	- 218 500	0	0
Fonds climat	0	0	0	0	0	0
Fonds international	0	364 023	1 471 592	- 1 835 615	0	0
Programmes internationaux	0	314 984	810 239	- 1 125 223	0	0
Développement des programmes	0	39 750	407 244	- 446 994	0	0
International	0	9 288	254 109	- 263 398	0	0
<i>Fonds Amérique latine</i>	<i>1 288 009</i>	<i>3 257 222</i>	<i>- 184 891</i>	<i>- 2 721 107</i>	<i>351 223</i>	<i>1 639 232</i>
Brésil	0	367 689	77 311	- 445 000	0	0
Guatemala	750 889	1 016 865	- 89 854	- 748 507	178 503	929 392
Haïti	537 121	715 504	- 57 290	- 530 200	128 015	665 135
Colombie	0	1 151 197	- 170 493	- 936 000	44 704	44 704
Amérique latine	0	5 966	55 434	- 61 400	0	0
<i>Fonds Afrique</i>	<i>2 855 151</i>	<i>4 579 712</i>	<i>- 111 618</i>	<i>- 4 335 665</i>	<i>132 429</i>	<i>2 987 579</i>
Total Afrique	0	30 530	38 974	- 69 504	0	0
Burkina Faso	1 348 107	616 987	- 53 603	- 568 509	- 5 126	1 342 982
République démocratique du Congo	0	1 123 340	- 99 807	- 858 131	165 402	165 402
Kenya	0	592 413	111 894	- 704 307	0	0
Madagascar	926 268	1 019 536	- 50 905	- 808 722	159 909	1 086 177
Sénégal	580 775	707 914	- 70 671	- 825 000	- 187 756	393 018
Afrique du Sud	0	488 993	12 499	- 501 492	0	0
<i>Fonds Asie</i>	<i>2 741 196</i>	<i>3 064 628</i>	<i>50 050</i>	<i>- 2 400 838</i>	<i>713 840</i>	<i>3 455 036</i>
Total Asie	0	100	62 901	- 63 000	1	0
Inde	0	594 502	225 499	- 820 000	0	0
Laos	562 444	1 075 065	- 74 325	- 519 268	481 472	1 043 916
Népal	1 980 906	666 759	- 52 979	- 370 070	243 709	2 224 615
Philippines	197 847	728 203	- 111 045	- 628 500	- 11 342	186 505
<i>Total fonds Coopération internationale</i>	<i>6 884 356</i>	<i>11 355 847</i>	<i>1 353 371</i>	<i>- 11 511 726</i>	<i>1 197 492</i>	<i>8 081 846</i>
Dons et contributions fonds Travail de sensibilisation	0	647 129	- 647 129	0	0	0
Total capital des fonds	6 884 356	12 002 977	706 242	- 11 511 726	1 197 492	8 081 846

VARIATION DU CAPITAL

Variation du capital de l'organisation (en CHF)	État au 01.01.2021	Apport des dons et contributions	Transfert interne aux fonds	Affectation aux projets	Total variations	État au 31.12.2021
Financement propre						
Capital de fondation	100 000	0	0	0	0	100 000
Capital généré libre	8 093 307	12 289 873	- 1 381 388	- 10 110 941	797 544	8 790 851
Capital généré lié	3 941 347	0	153 597	0	153 597	4 094 944
Capital de l'organisation	12 034 654	12 289 873	- 1 227 791	- 10 110 941	951 141	12 985 795

Les programmes pays qui n'ont pas reçu suffisamment de soutien grâce aux dons liés à des projets concrets ont dû être financés par les fonds libres à hauteur de CHF - 1 227 791 (exercice précédent : CHF - 706 242). Pour les programmes pays dont les dons liés à des projets spécifiques ont été suffisants, des frais directs de gestion de projet ont été facturés.

Variation du capital de l'organisation (en CHF)	État au 01.01.2020	Apport des dons et contributions	Transfert interne aux fonds	Affectation aux projets	Total variations	État au 31.12.2020
Financement propre						
Capital de fondation	100 000	0	0	0	0	100 000
Capital généré libre	7 819 974	10 369 871	- 794 497	- 9 402 041	173 333	7 993 307
Capital généré lié	3 853 092	0	88 255	0	88 255	3 941 347
Capital de l'organisation	11 773 067	10 369 871	- 706 242	- 9 402 041	261 588	12 034 654

Les programmes pays qui n'ont pas reçu suffisamment de soutien grâce aux dons liés à des projets concrets ont dû être financés par les fonds libres à hauteur de CHF - 706 242 (exercice précédent : CHF - 1 385 062). Pour les programmes pays dont les dons liés à des projets spécifiques ont été suffisants, des frais directs de gestion de projet ont été facturés.

Annexe aux comptes annuels consolidés 2021

Principes généraux de présentation des comptes

La présentation des comptes d'Action de Carême est conforme aux recommandations relatives à la présentation des comptes (Swiss GAAP RPC), au Code des obligations et aux dispositions statutaires. Les comptes annuels consolidés donnent un aperçu réel du patrimoine, de la situation financière et des résultats d'Action de Carême (true and fair view).

Modifications de la présentation des comptes / Comparaison avec l'exercice précédent

Les comptes annuels consolidés sont établis selon la recommandation Swiss GAAP RPC 21. Dans la mesure nécessaire, il a été tenu compte des nouveaux principes de présentation des comptes.

Le périmètre et les principes de consolidation n'ont pas été modifiés par rapport à l'exercice précédent. Veuillez vous référer à ces principes.

Périmètre et principes de consolidation

Les comptes annuels consolidés se fondent sur les comptes de toutes les sociétés dans lesquelles Action de Carême détient, directement ou indirectement, plus de 50 % des droits de vote.

Outre Action de Carême, le périmètre de consolidation comprend les deux sociétés anonymes suivantes :

<i>Société</i>	Zielmatt Immobilien AG
<i>Siège</i>	Lucerne
<i>But social</i>	Détention d'immeubles / de participation
<i>Capital</i>	CHF 250 000
<i>Participation 2021</i>	100 %
<i>Participation 2020</i>	100 %

<i>Société</i>	Immobilienengesellschaft Stella AG
<i>Siège</i>	Lucerne
<i>But social</i>	Acquisition / Vente et gérance d'immeubles
<i>Capital</i>	CHF 50 000
<i>Participation 2021</i>	100 %
<i>Participation 2020</i>	100 %

Les deux filiales mentionnées sont consolidées à 100 % et la consolidation du capital s'effectue selon la méthode anglo-saxonne de l'achat pur et simple. Au moment de la première consolidation, le capital-actions des deux filiales est ainsi compensé avec la valeur comptable des participations pour Action de Carême. La plus-value qui en résulte a été portée au crédit des réserves en capital.

Conformément à la méthode de la consolidation totale, l'actif et le passif, ainsi que les charges et les produits, des sociétés consolidées, sont entièrement pris en compte. Les créances et les engagements entre les sociétés consolidées sont éliminés, de même que les éventuels gains intermédiaires.

Principes d'établissement du bilan et d'évaluation

La comptabilité est tenue en francs suisses. L'actif et le passif en devises sont convertis au cours de clôture à la date de clôture. Les transactions en devises sont converties au cours du jour.

La comptabilité applique le principe de l'évaluation individuelle de l'actif et du passif.

Liquidités

Ce poste comprend l'avoir en caisse, ainsi que les comptes de chèques et les comptes en banque, évalués à leur valeur nominale.

Actifs cotés en bourse détenus à court terme

Les papiers-valeurs sont comptabilisés à la valeur du cours.

Pour compenser les fluctuations de valeur (principe de prudence), il est constitué une réserve pour fluctuation de cours, conformément au règlement de placement. Cette réserve figure séparément dans le capital de l'organisation et varie chaque année selon le résultat de l'exercice.

Créances résultant de livraisons et de prestations

Ce poste comprend les créances résultant de livraisons et de prestations. Il est évalué à la valeur nominale réalisable, après déduction des correctifs de valeur nécessaires pour créances douteuses.

Autres créances à court terme

Ce poste comprend les impôts anticipés et la taxe sur la valeur ajoutée remboursables et d'autres créances à court terme. Il est évalué à la valeur nominale réalisable, après déduction des correctifs de valeur nécessaires pour créances douteuses.

Consommation intermédiaire / Stocks

Ce poste comprend le matériel de la campagne et d'autres matériels, tels que matériel didactique, brochures, etc. pour la campagne de l'année suivante. Ils sont activés à la valeur d'acquisition (coût de revient) ou à la valeur vénale si celle-ci est inférieure.



Anioline et Bernadette (au centre) avec leur père Odilon Ciel prennent leur café du matin. La famille s'engage dans le projet de reforestation de notre organisation partenaire PIOD en Haïti.

Actifs de régularisation

Ce poste comprend les postes de l'actif résultant de la délimitation par matière et par exercice des postes des charges et des produits des différents exercices. Il comprend également les dons reçus après la date de clôture et affectés expressément par le donateur à l'exercice écoulé. Ces postes sont inscrits au passif à leur valeur nominale.

Immobilisations matérielles et valeurs incorporelles

Ce poste comprend des biens meubles (mobilier, machines de bureau, équipements informatiques), des installations/équipements situés dans les locaux loués et des valeurs incorporelles (logiciels) dont Action de Carême a besoin pour ses prestations et pour son administration.

En outre, il comprend les immeubles dont Action de Carême est propriétaire sans restriction et dont le produit de la vente pourrait être affecté sans restriction. Il s'agit de l'immeuble de la société immobilière Stella AG et de l'immeuble de la société Zielmatt Immobilien AG.

Les immobilisations matérielles et les valeurs incorporelles sont évaluées au prix d'acquisition ou de fabrication, déduction faite des amortissements cumulés. La limite inférieure d'activation est de CHF 5 000. Les amortissements sont effectués de façon linéaire en fonction de la durée d'utilisation prévue de l'immobilisation. Celle-ci est de quatre ans pour le mobilier et les machines de bureau et de sept ans pour les équipements et installations qu'Action de Carême a effectués pour son compte

dans les locaux loués. La durée d'utilisation est de trois ans pour les équipements informatiques et les logiciels et les immeubles d'habitation sont amortis sur 30 ans.

Immobilisations financières

Participations non consolidées

Les sociétés dont le capital appartient au groupe à raison de 20 % à 49 % sont comptabilisées sous la rubrique Participations non consolidées des comptes annuels pour la valeur proportionnelle des fonds propres ; à la fin de l'exercice, Action de Carême ne détenait pas de participations de ce genre. Les participations d'un montant inférieur à 20 % sont portées au bilan à la valeur d'acquisition, déduction faite des correctifs de valeur nécessaires.

La qualité de membre de communautés de travail ou d'autres organismes où Action de Carême ne dispose pas de droit sur le capital est mentionnée à titre d'information dans l'annexe aux comptes annuels consolidés. Les cotisations versées à ces communautés de travail sont à la charge du compte d'exploitation.

Autres immobilisations financières

Il s'agit de prêts concédés par Action de Carême à des tiers qui ne font pas partie du périmètre de consolidation, ainsi que les dépôts de garantie de loyer. Ils sont portés au bilan à leur valeur nominale, déduction faite, le cas échéant, des correctifs de valeur nécessaires (solvabilité).

L'énergie doit être accessible à toutes et tous. Les membres de notre organisation partenaire CENSAT Agua Viva en Colombie montent des panneaux solaires.



Dettes à court terme résultant d'achats et de prestations

Ce poste comprend les engagements à court terme résultant d'achats et de prestations, les loyers et divers postes débiteurs. Ces engagements sont portés au bilan à leur valeur nominale.

Emprunts à court terme sans intérêts

Ce poste comprend des emprunts sans intérêts dont le délai de résiliation est de trois mois. Ils sont comptabilisés à leur valeur nominale. Certains emprunts sont assortis d'une clause testamentaire en faveur d'Action de Carême.

Passif de régularisation

Ce poste comprend les postes du passif résultant de la délimitation par matière et par exercice des différents postes des charges et des produits à la valeur nominale. Il comprend également les dons reçus durant l'exercice et affectés expressément par le donateur à l'exercice suivant.

Emprunts à long terme avec intérêts

Ce poste comprend des emprunts à long terme comptabilisés à leur valeur nominale. La plupart d'entre eux sont garantis par des hypothèques qui grèvent les immeubles des filiales.

Provisions

Les provisions sont constituées pour faire face à des engagements probables, fondés sur des événements passés et dont le montant ou l'échéance sont incertains, mais peuvent être estimés. Le montant des provisions découle de l'estimation du Conseil de fondation et représente les charges futures attendues à la date de clôture.

Impôts ordinaires / Impôts différés

Contrairement à ses filiales, Action de Carême n'est pas assujettie aux impôts sur le bénéfice et sur le capital.

Des impôts différés sont comptabilisés pour tenir compte d'éventuels écarts entre les comptes annuels consolidés et les bilans fiscaux. Les impôts différés passifs sur le bénéfice

sont inscrits sous la rubrique des provisions, les éventuels impôts sur le bénéfice différés actifs figurant sous les créances. Nous appliquons un barème fiscal unique de 20 % pour tout le groupe.

Capital des fonds

Le fonds « Coopération internationale » comprend des activités en dehors de la Suisse. Il est divisé en catégories : aide d'urgence, climat, continents et pays.

Capital de l'organisation

Ce poste comprend les réserves de réévaluation rendues nécessaires par la conversion de la comptabilité aux normes Swiss GAAP RPC.

Le goodwill négatif engendré par la première consolidation des filiales a été comptabilisé dans les réserves de capital.

Action de Carême dispose d'un fonds social destiné à atténuer les cas de rigueur du personnel. Il est alimenté par le bénéfice selon la décision du Conseil de fondation et régi par un règlement.

Principes relatifs au tableau de financement

Ce tableau indique la variation des liquidités. Les variations d'exploitation se composent de la marge brute d'autofinancement calculée selon la méthode indirecte, de la variation de l'actif circulant (sans liquidités) et de la variation des emprunts à court terme. Le tableau de financement est un complément nécessaire au compte de pertes et profits. Il présente le résultat de l'exploitation en soi (marge brute d'autofinancement), les opérations de financement/remboursement et celles d'investissement/désinvestissement.

Méthode de calcul des charges administratives

Le calcul des charges administratives se fait conformément à la « Méthodologie pour le calcul de la charge administrative » de la fondation ZEW.

Commentaires des postes du bilan

Les chiffres renvoient à la numérotation du bilan et du compte d'exploitation.

1) Titres cotés en bourse détenus à court terme

Composition	31.12.2021 (CHF)	31.12.2020 (CHF)
Obligations suisses	2 940 786	2 294 770
Obligations étrangères	293 678	301 877
<i>Obligations</i>	3 234 464	2 596 647
Actions suisses	2 492 217	2 292 868
Actions étrangères	1 656 320	1 128 944
<i>Actions</i>	4 148 537	3 421 812
Total	7 383 001	6 018 459
Réserve de fluctuation	- 898 100	- 744 503
Valeur nette	6 484 901	5 273 956

Il s'agit de titres négociés régulièrement. Les papiers-valeurs ne sont pas mis en gage. La réserve pour fluctuation de cours est inscrite séparément dans le capital de l'organisation.

La fortune est placée selon des critères éthiques, de préférence dans des entreprises qui respectent durablement des critères sociaux et écologiques. Action de Carême s'emploie à exercer ses droits sociaux afin de sensibiliser les entreprises à leur responsabilité sociale.

2) Créances résultant de livraisons et de prestations

Composition	31.12.2021 (CHF)	31.12.2020 (CHF)
Postes créanciers résultant de livraisons et de prestations	133 751	85 188
Total	133 751	85 188

3) Autres dettes à court terme

Composition	31.12.2021 (CHF)	31.12.2020 (CHF)
Administration féd. des contributions (impôt anticipé)	100 167	100 167
AFC Berne (crédit TVA)	584 952	584 952
Ajustement AFC Berne (crédit TVA)	- 584 952	- 584 952
Diverses créances à court terme	130 724	114 769
Total	230 891	214 935

En ce qui concerne la correction de valeur de la TVA, veuillez vous référer aux chiffres 10 et 15.

4) Consommation intermédiaire / Stocks

Les stocks sont des documents et des brochures pour la campagne de l'année suivante.

5) Immobilisations financières

Participations / Affiliations (non consolidées)

Composition				31.12.2021	31.12.2020	
Raison sociale et siège	Domaine d'activité	Capital TCHF	Part AdC en %	Valeur comptable CHF	Part AdC en %	Valeur comptable CHF
Garanties de loyer				31 729		31 729
claro fair trade AG, Orpond	Commerce et distribution	4 711	2.12	100 476	2.12	100 476
Oikocredit U.A., NL-Amersfoort	Financement de programmes de développement	1 236 720	< 1	173 676	< 1	183 480
Fondation Max Havelaar, Bâle	Promotion du commerce équitable	100	16.67	0	16.67	0
Total				305 881		315 685

Les parts de la fondation Max Havelaar à la constitution de laquelle Action de Carême a participé sont amorties à la valeur zéro, car il n'y a pas de droit de restitution du capital libéré en cas de liquidation. Le taux équivaut au montant versé au moment de la constitution.

Organisations affiliées

Organisation	Organe	Cotisations 2021
Alliance Sud	Comité	Cotisations de CHF 371 036 (charge)
CIDSE (Coopération internationale pour le développement et la solidarité)	Comité	Cotisations de CHF 45 777 (charge)
STEP-Tapis issus du commerce équitable	Comité	Cotisations de CHF 500 (charge)

Organisation	Organe	Cotisations 2020
Alliance Sud	Comité	Cotisations de CHF 371 188 (charge)
CIDSE (Coopération internationale pour le développement et la solidarité)	Comité	Cotisations de CHF 45 332 (charge)
STEP-Tapis issus du commerce équitable	Comité	Cotisations de CHF 4 847 (produit)
STEP-Tapis issus du commerce équitable	Comité	Cotisations de CHF 500 (charge)

Autres immobilisations financières

Action de Carême a par ailleurs accordé à claro fair trade SA (auparavant OS3) un prêt de CHF 16 500, qui est entièrement provisionné.

6) Immobilisations matérielles et valeurs incorporelles

Mobilier, équipements informatiques, équipements/installations fixes, immeubles et logiciels

Valeurs d'acquisition	Mobilier (CHF)	Équipements informatiques (CHF)	Équipements/ install. fixes (CHF)	Immeubles (CHF)	Total Immobilisations corporelles (CHF)	Logiciels (CHF)
État au 01.01.2021	621 480	441 335	1 278 668	8 960 114	11 301 597	41 304
Investissements	0	29 415	0	0	29 415	0
Désinvestissements	0	0	0	0	0	0
État au 31.12.2021	621 480	470 750	1 278 668	8 960 114	11 331 012	41 304
Amortissements cumulés						
État au 01.01.2021	621 480	438 835	1 277 618	2 431 737	4 769 670	41 304
Amortissements	0	12 300	1 050	104 730	118 080	0
Invest/désinvestissements	0	0	0	0	0	0
État au 31.12.2021	621 480	451 135	1 278 668	2 536 467	4 887 750	41 304
Valeur nette au 31.12.2021	0	19 615	0	6 423 647	6 443 262	0

Valeurs d'acquisition	Mobilier (CHF)	Équipements informatiques (CHF)	Équipements/ install. fixes (CHF)	Immeubles (CHF)	Total Immobilisations corporelles (CHF)	Logiciels (CHF)
État au 01.01.2020	621 480	441 335	1 278 668	8 960 114	11 301 597	41 304
Investissements	0	0	0	0	0	0
Désinvestissements	0	0	0	0	0	0
État au 31.12.2020	621 480	441 335	1 278 668	8 960 114	11 301 597	41 304
Amortissements cumulés						
État au 01.01.2020	621 480	436 335	1 276 468	2 326 690	4 660 973	41 304
Amortissements	0	2 500	1 150	105 047	108 697	0
Invest/désinvestissements	0	0	0	0	0	0
État au 31.12.2020	621 480	438 835	1 277 618	2 431 737	4 769 670	41 304
Valeur nette au 31.12.2020	0	2 500	1 050	6 528 377	6 531 927	0

Les immeubles des deux filiales consolidées Ziel matt Immobilien AG (Lucerne) et Immobiliengesellschaft Stella AG (Coire) ont été offerts à Action de Carême, respectivement en 1995 et en 1999.

7) Dettes résultant d'achats et de prestations

Composition	31.12.2021 (CHF)	31.12.2020 (CHF)
Achats et prestations	601 863	554 988
Organes	326	13 412
Total	602 189	568 399

8) Autres dettes à court terme

Composition	31.12.2021 (CHF)	31.12.2020 (CHF)
Assurances sociales	56 279	45 616
Impôt à la source	7 921	10 061
Garanties de loyer / créances diverses	4 774	1 028
Total	68 973	56 705

9) Passif de régularisation

Composition	31.12.2021 (CHF)	31.12.2020 (CHF)
Soldes vacances et heures supplémentaires personnel	218 320	199 126
Divers	150 483	106 624
Total	368 803	305 751

10) Provisions à court terme

en CHF	État 31.12.2020	Consitution	Départs/Emploi	Dissolution	État 31.12.2021
Provision TVA	245 827	108 698	0	0	354 525
Total	245 827	108 698	0	0	354 525

En raison du recours en cours auprès du Tribunal administratif fédéral suite au contrôle TVA effectué au cours de l'exercice 2018 (voir chiffre 15), les remboursements de TVA de l'Administration fédérale des contributions concernant les décomptes du 4^{ème} trimestre 2018 au 4^{ème} trimestre 2021, y compris les intérêts de remboursement, sont reportés.

11) Provisions à long terme

en CHF	État 01.01.2021	Constitution	Départs/Emploi	Dissolution	État 31.12.2021
Impôts différés passifs	554 679	0	- 7 125	0	547 554
Fonds de rénovation immeubles	160 823	3 777		0	164 600
Total	715 502	3 777	- 7 125	0	712 154

en CHF	État 01.01.2020	Constitution	Départs/Emploi	Dissolution	État 31.12.2020
Impôts différés passifs	561 804	0	- 7 125	0	554 679
Fonds de rénovation immeubles	133 254	27 569	0	0	160 823
Total	695 058	27 569	- 7 125	0	715 502

L'état initial des impôts différés a été modifié en fonction de la nouvelle évaluation des immeubles. Le barème est en moyenne de 20 %. (20 % en 2020)

À partir de 2016, Action de Carême constitue une provision pour rénovations d'entente avec les services des impôts des cantons de Lucerne, de Nidwald et des Grisons.



Fely vit dans le sud de Madagascar et souhaite faire des études de médecine. Elle se réjouit que notre organisation partenaire Tsinijo Aina Taratra soutienne son village.

Commentaires des postes du compte d'exploitation

12) Produit des fonds publics et des legs

Composition	2021 (CHF)	2020 (CHF)
Dons généraux des collectivités publiques	160 791	264 143
Dons affectés des collectivités publiques	1 039 906	1 628 937
Contributions totales des collectivités publiques	1 200 697	1 893 080
Dons généraux provenant de legs	369 622	263 686
Dons affectés provenant de legs	0	18 000
Total des legs	369 622	281 686

13) Charges de fourniture de prestations

Composition	2021 (CHF)	2020 (CHF)
Frais directs des projets	15 082 315	13 460 058
Frais de personnel	5 705 870	5 443 557
Frais de déplacement et de représentation	81 015	84 988
Frais matériels	462 419	402 189
Frais d'entretien	320 731	248 295
Collecte/Recherche de fonds	870 523	946 971
Amortissements	13 350	3 650
Total	22 536 223	20 589 709

Frais de personnel

	2021 (CHF)	2020 (CHF)
Total frais de personnel	5 705 870	5 443 557
dont part de l'employeur à la prévoyance professionnelle	349 088	350 514

Les frais de personnel se distribuent comme suit (calculés en pourcentage de poste) :

Composition	31.12.2021	31.12.2020
Suivi des projets	30 %	30 %
Développement des programmes	9 %	9 %
Administration	14 %	15 %
Sensibilisation	47 %	46 %
Total	100 %	100 %
Effectifs (au 31.12)	67	62
Nombre de postes à plein temps (au 31.12)	46.20	45.65

Engagements en matière de prévoyance en faveur du personnel

Depuis le 1^{er} janvier 2017, les employé·e·s d'Action de Carême sont assuré·e·s contre les conséquences économiques de la vieillesse, du décès et de l'invalidité auprès de la Fondation collective Nest (8004 Zurich). À la fin de l'exercice, la dette auprès de la Fondation collective Nest (Zurich) se monte à CHF 5 621.70 (avoir de CHF 218.75 en 2020). Au 31 décembre 2021, le taux de couverture de la caisse de pension Nest est d'environ 115 %.

Rémunérations des membres des organes de direction

Les jetons de présence des membres du Conseil de fondation ont atteint CHF 9 600 en 2021 (CHF 15 600 en 2020), dont CHF 900 versés au président (CHF 1 000 en 2020).

Les charges brutes de personnel des cinq membres de la direction (quatre en 2020) (4.2 postes à plein temps, 3.4 en 2020) se sont élevées à CHF 575 848.55 (salaires bruts, cotisations de l'employeur aux assurances sociales non comprises, CHF 585 590.55 en 2020). Le salaire brut du directeur se monte à CHF 146 296 (CHF 145 393 en 2020).

14) Résultats financiers

Produits financiers

	2021 (CHF)	2020 (CHF)
Intérêts des comptes en banque	0	70
Intérêts et dividendes des titres	76 545	84 996
Gains sur cours	1 033 090	195 241
Total	1 109 635	280 307

Charges financières

	2021 (CHF)	2020 (CHF)
Frais bancaires	960	575
Charges d'intérêts	0	5 260
Pertes sur cours titres et liquidités	27 910	40 090
Frais de placement des titres	56 490	50 287
Total	85 359	96 213
Résultat financier avant variation réserve de fluctuation	1 024 276	184 094
Variation réserve de fluctuation	- 153 597	- 8 603
Résultat financier après variation réserve de fluctuation	870 679	175 491

15) Produits exceptionnels

Composition	2021 (CHF)	2020 (CHF)
Charges d'intérêts sur provision TVA	0	0
Total	0	0

Suite à un contrôle TVA des exercices 2013 à 2017 effectué au cours de l'exercice 2018, l'Administration fédérale des contributions (AFC) a émis un avis de correction d'impôt en sa faveur d'un montant de CHF 372 796 payable à terme échu, auquel Action de Carême a fait opposition. Le 17 septembre 2020, l'AFC a envoyé à Action de Carême une décision concernant le contrôle TVA effectué du 10 au 12 octobre 2018. Action de Carême a fait opposition de cette décision auprès du département TVA de l'AFC, le 16 octobre 2020, en contestant les faits. Le 12 janvier 2021, malgré l'opposition, l'AFC a confirmé les conclusions de l'audit de 2018. Action de Carême a déposé un recours auprès du Tribunal administratif fédéral le 11 février 2021, qui était encore en suspens au 31 décembre 2021. Par mesure de précaution, une provision a été constituée pour l'exercice 2018. Les créances envers l'AFC nées au cours des exercices 2019, 2020 et 2021 sur la base des décomptes TVA ont également été ajustées (voir chiffre 2). Au cours des exercices 2020 et 2021, l'AFC a effectué divers versements sur la base des décomptes TVA établis. Ceux-ci ont également été provisionnés (voir chiffre 9).

16) Impôts

Composition	2021 (CHF)	2020 (CHF)
Impôts ordinaires sur le bénéfice et le capital	35 150	30 290
Impôts différés passifs/actifs	- 7 125	- 7 125
Total	28 025	23 165

17) Répartition des contributions de la DDC

Composition	2021 (CHF)	2020 (CHF)
DDC contribution programme	6 590 000	6 070 000
./ Transfert à Aqua Alimentaria	- 440 000	0
DDC contribution hors programme	211 710	48 192
Total contributions DDC	6 361 710	6 118 192



Eliamisse Jovius travaille au reboisement du Morne Auguste en Haïti.

Autres indications

Nom, forme juridique et siège

Action de Carême, l'œuvre d'entraide des catholiques en Suisse, est une fondation ecclésiastique de droit suisse dont le siège est à Lucerne.

Prestations fournies à titre bénévole

Les paroisses, les groupes de solidarité, les organisations de jeunesse et d'innombrables bénévoles participent à la campagne œcuménique d'Action de Carême et de Pain pour le prochain en collaboration avec Être Partenaires. Ils et elles effectuent un travail bénévole impossible à chiffrer lors d'innombrables séances d'information, soupes de carême, actions publicitaires, collectes et services religieux. Cet élément bénévole fait aussi partie intégrante de la qualité de notre travail.

Engagements conditionnels

Action de Carême est solidairement responsable des engagements de la société simple constituée avec Pain pour le prochain.

Événements postérieurs à la date de clôture

À notre connaissance, aucun événement important pouvant avoir une influence sur les comptes annuels consolidés 2021 ne s'est produit après la date de clôture.

Le Conseil de fondation d'Action de Carême a approuvé les présents comptes annuels consolidés le 3 mai 2022.

Engagements à long terme pour des contrats de bail non portés au bilan

Les contrats de bail à long terme suivants sont en vigueur au 31 décembre 2021 :

	CHF
Contrat de bail bureaux de Lausanne (jusqu'au 28.02.2024)	93 600

Les contrats de bail à long terme suivants sont en vigueur au 31 décembre 2020 :

	CHF
Contrat de bail bureaux de Lucerne (jusqu'au 28.02.2021)	24 200
Contrat de bail bureaux de Lausanne (jusqu'au 28.02.2024)	136 800

Rapport de l'organe de révision

au Conseil de Fondation de

l'Action de Carême, œuvre d'entraide des catholiques en Suisse,
Lucerne

Balmer-Etienne AG
Kauffmannweg 4
6003 Luzern
Telefon +41 41 228 11 11
info@balmer-etienne.ch
balmer-etienne.ch

Rapport de l'organe de révision sur les comptes annuels consolidés

En notre qualité de réviseurs des comptes annuels consolidés, nous avons vérifié les comptes annuels consolidés comprenant le bilan, le compte d'exploitation, le tableau de financement, le tableau de variation du capital et l'annexe) de l'Action de Carême, œuvre d'entraide des catholiques en Suisse pour l'exercice clos au 31 décembre 2021. Conformément à Swiss GAAP RPC 21, les informations contenues dans le rapport de performance ne sont soumises à aucune obligation de vérification par l'organe de révision.

Responsabilité du Conseil de fondation

La responsabilité de l'établissement des comptes annuels consolidés, conformément aux Swiss GAAP RPC, aux dispositions légales et aux statuts, incombe au Conseil de fondation. Cette responsabilité comprend la conception, la mise en place et le maintien d'un système de contrôle interne relatif à l'établissement et la présentation des comptes annuels consolidés afin que ceux-ci ne contiennent pas d'anomalies significatives, que celles-ci résultent de fraudes ou d'erreurs. En outre, le Conseil de fondation est responsable du choix et de l'application de méthodes comptables appropriées, ainsi que des estimations comptables adéquates.

Responsabilité de l'organe de révision

Notre responsabilité consiste, sur la base de notre audit, à exprimer une opinion sur les comptes annuels consolidés. Nous avons effectué notre audit conformément à la loi suisse et aux Normes d'audit suisses (NAS). Ces normes requièrent de planifier et réaliser l'audit pour obtenir une assurance raisonnable que les comptes annuels consolidés ne contiennent pas d'anomalies significatives.

Un audit inclut la mise en œuvre de procédures d'audit en vue de recueillir des éléments probants concernant les valeurs et les informations fournies dans les comptes annuels consolidés. Le choix des procédures d'audit relève du jugement de l'auditeur, de même que l'évaluation des risques que les comptes annuels consolidés puissent contenir des anomalies significatives, que celles-ci résultent de fraudes ou d'erreurs. Lors de l'évaluation de ces risques, l'auditeur prend en compte le système de contrôle interne relatif à l'établissement des comptes annuels consolidés, pour définir les procédures d'audit adaptées aux circonstances, et non pas dans le but d'exprimer une opinion sur l'efficacité de celui-ci. Un audit comprend, en outre, une évaluation de l'adéquation des méthodes comptables appliquées, du caractère plausible des estimations comptables effectuées ainsi qu'une appréciation de la présentation des comptes annuels consolidés dans leur ensemble. Nous estimons que les éléments probants recueillis constituent une base suffisante et adéquate pour former notre opinion d'audit.

Opinion d'audit

Selon notre appréciation, les comptes annuels consolidés pour l'exercice arrêté au 31 décembre 2021 donnent une image fidèle du patrimoine, de la situation financière et des résultats conformément aux Swiss GAAP RPC et sont conformes à la loi suisse et aux statuts.

Rapport sur d'autres dispositions légales

Nous attestons que nous remplissons les exigences légales d'agrément conformément à la loi sur la surveillance de la révision (LSR) et d'indépendance (art. 728 CO) et qu'il n'existe aucun fait incompatible avec notre indépendance.

Conformément à l'art. 728 a al. 1 chiff. 3 CO et à la Norme d'audit suisse 890, nous attestons qu'il existe un système de contrôle interne relatif à l'établissement et la présentation des comptes annuels consolidés, défini selon les prescriptions du Conseil de fondation.

Nous recommandons d'approuver les comptes annuels consolidés qui vous sont soumis.


Lucerne, le 12 avril 2022

rf/psh

Balmer-Etienne AG



Roland Furger
Expert-réviseur agréé
(Réviseur responsable)



ppa. Pascal Schillig
Expert-réviseur agréé

Rapport de performance 2021

L'an passé, Action de Carême a touché quelque six millions de personnes grâce à ses projets et ses programmes, ainsi qu'à ses campagnes et ses activités en matière d'information et de sensibilisation. Sur le plan financier, notre œuvre d'entraide est parvenue à boucler l'exercice sur une note positive.

Programmes par pays

Grâce à ses activités dans ses 12 pays d'intervention et à ses trois programmes internationaux, Action de Carême a touché directement environ 560 000 personnes en 2021, dont 57 % de femmes. Notre œuvre d'entraide a fourni une aide d'urgence à 81 000 personnes, parmi lesquelles des habitant-e-s des Philippines et de Madagascar privé-e-s de leurs moyens de subsistance à la suite de phénomènes météorologiques extrêmes. Quelque 550 000 bénéficiaires ont eu accès à une alimentation plus saine et plus abondante. Nos activités ont permis à 2,4 millions de personnes d'améliorer indirectement leurs conditions de vie.

En 2021, nous avons réalisé 355 projets en collaboration avec des réseaux paysans, des groupes de solidarité, des institutions ecclé-

siales et d'autres organisations de la société civile. Dans la plupart des cas, nous visons à garantir l'accès des bénéficiaires à une alimentation saine et abondante et à réduire leur risque d'appauvrissement. Action de Carême s'emploie en outre à promouvoir les structures nécessaires à cette fin dans ses pays d'intervention.

Programmes internationaux

Les programmes internationaux entendent porter, sur la scène helvétique et internationale, la voix des communautés défavorisées de l'hémisphère Sud.

Lors de la COP 26 à Glasgow, Action de Carême et ses organisations partenaires ont dénoncé les effets négatifs que sont susceptibles d'engendrer les projets de production d'énergie et ont mis en évidence le parti que les personnes défavorisées peuvent tirer des énergies renouvelables gérées dans une optique de durabilité.

Avec le concours de spécialistes de l'éthique, des milieux ecclésiastiques et de la société civile, notre organisation a élaboré un budget carbone respectueux du climat pour la Suisse, théma-

Syliana Joseph et Odilon Ciel soutiennent le reboisement du Morne Auguste en Haïti.



tique dont elle a débattu lors d'une table ronde sur le climat. Sous l'angle de la justice climatique, notre pays a épuisé son budget carbone le 15 mars 2022.

Par ailleurs, Action de Carême, accompagnée d'autres œuvres d'entraide, a échangé directement avec le rapporteur spécial des Nations Unies sur le droit à l'alimentation et a déployé des trésors de créativité afin d'attirer l'attention sur les monopoles dont font l'objet les semences ainsi que sur les violations que connaissent les droits des paysan-ne-s.

Aux côtés de notre réseau international, la CIDSE, nous avons milité auprès des Nations Unies et de l'Union européenne pour qu'elles adoptent des règles contraignantes en matière de responsabilité sociale et environnementale des entreprises.

Activités en Suisse

En Suisse, notre action a atteint environ trois millions de personnes. Selon une enquête omnibus, 48 % de la population helvétique sont au fait de nos activités. Les bénévoles ont consacré plus de 250 000 heures de leur temps à Action de Carême, surtout dans les paroisses.

Notre action en Suisse a pour but de susciter une transition sur le plan individuel, sociétal, économique et politique vers le développement durable et plus de justice dans le monde. La Campagne œcuménique « Justice climatique, maintenant ! », largement relayée dans les médias, a touché un vaste public. Un succès que l'on peut attribuer, d'une part, à l'affiche controversée sur la consommation excessive de viande qui nous a servi à présenter la thématique, et, d'autre part, à notre appel lancé à la Banque nationale suisse afin d'inciter l'institution à tenir compte de la justice climatique dans ses opérations d'investissement. Malheureusement, de nombreuses manifestations liées à la campagne n'ont pu se tenir qu'en ligne, tout comme l'année dernière.

Nous avons profité de l'occasion représentée par les 60 ans de notre organisation, en septembre, pour modifier notre dénomination en allemand et en italien et pour lancer notre nouvelle marque. Nous avons pu organiser une célébration et une grande manifestation au Musée suisse des transports, dans le respect des consignes sanitaires. À cette occasion, l'ex-conseillère fédérale Doris Leuthard, l'ambassadrice Ruth Huber, membre de la direction de la DDC ainsi que le président de la Conférence des évêques suisses Mgr Felix Gmür nous ont honorés de leur présence.

Résultats financiers, évaluation des risques et conformité

L'exercice 2021 clôt sur un excédent de recettes de 596 616 francs (contre 1 459 078 en 2020) au lieu de l'excédent de dépenses de 209 305 figurant au budget. Ces résultats réjouissants s'expliquent notamment par notre maîtrise des coûts, par le maintien des recettes issues de nos activités de recherche de fonds, par le mandat supplémentaire attribué par la DDC ainsi que par le produit financier positif. Les détails figurent dans les comptes annuels.

Le Conseil de fondation a procédé à une évaluation des risques lors de deux de ses séances, en accordant une attention particulière à la cybersécurité et aux risques d'atteinte à notre image liés à notre appartenance à l'Église. Les risques sont surveillés en permanence et les mesures qui s'imposent définies.

Action de Carême a continué à sanctionner avec rigueur les actes de corruption, d'abus et de harcèlement sexuel. En 2021, elle a par ailleurs mis sur pied un programme de prévention et sensibilisé son personnel en Suisse. Dans nos pays d'intervention, la plupart des organisations partenaires de nos programmes se sont familiarisées avec la question des abus de pouvoir, certaines d'entre elles ayant en outre adapté leurs méthodes de travail.

Coopérations

Action de Carême entretient une collaboration étroite avec Pain pour le prochain (EPER dès 2022), organisation avec laquelle nous menons chaque année la Campagne œcuménique aux côtés d'Être Partenaires. En 2021, Action de Carême a assuré la présidence d'Alliance Sud, un acteur important de la politique de développement en Suisse. À l'échelon international, Action de Carême est membre de la CIDSE, le réseau des œuvres d'entraide catholiques.

Action de Carême est liée à la Direction du développement et de la coopération (DDC) par un contrat-cadre portant sur la mise en œuvre du programme relatif à l'alliance SuFoSEC (Sustainable Food Systems and Empowered Communities)¹ ainsi que par un contrat de mandat lié au projet RAISE (Rights-based and Agroecological Initiatives for Sustainability and Equity in Peasant Communities).

Bernd Nilles, directeur

¹ L'alliance regroupe Action de Carême, Swissaid, Vivamos Mejor, SKAT Foundation, Vétérinaires sans frontières Suisse et Aqua Alimenta.

But de l'organisation

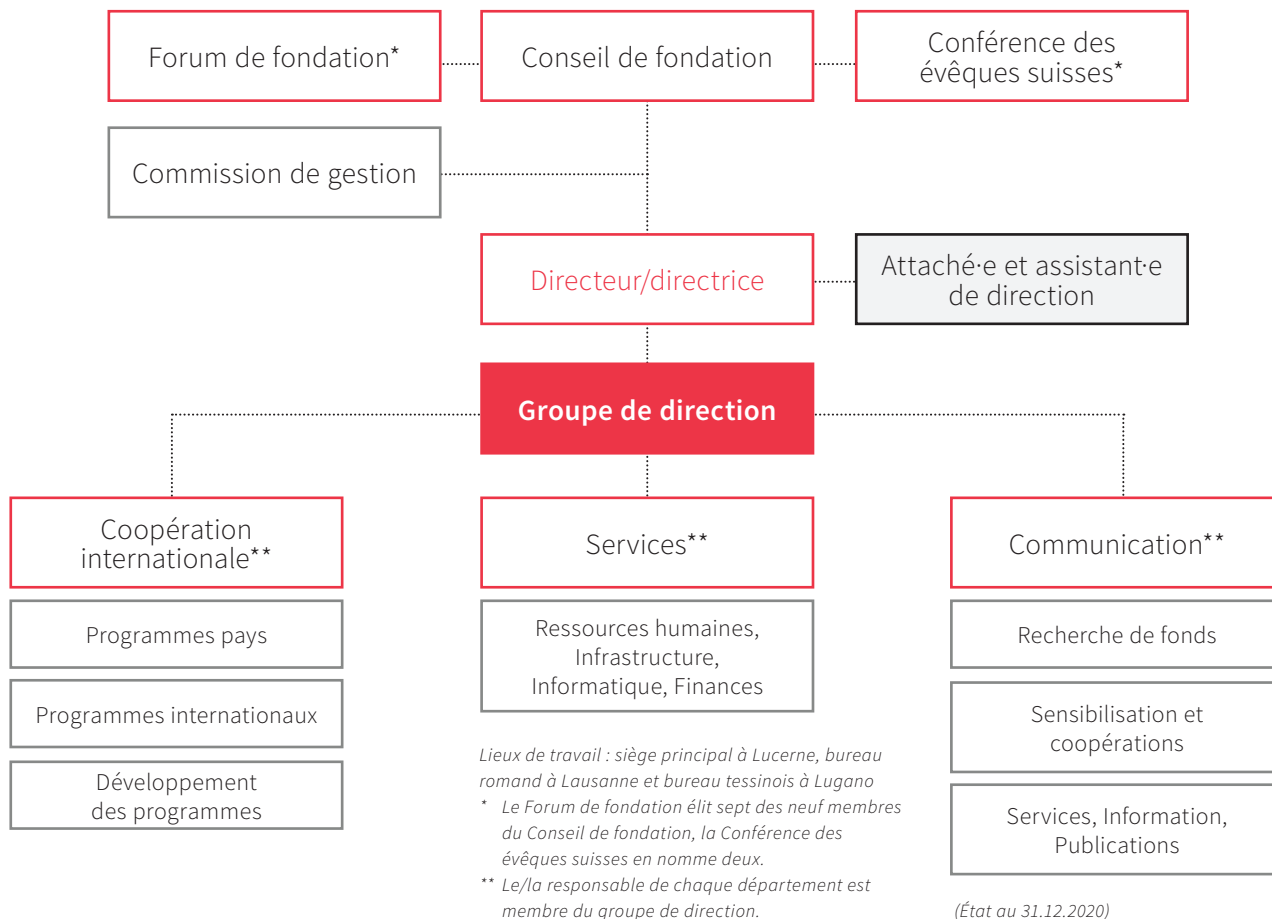
La fondation Action de Carême poursuit les objectifs suivants :

- Apporter son soutien au travail de l'Église et aux projets des organisations de coopération au développement dans le monde entier en faveur des personnes défavorisées sur le plan économique et social, principalement en Afrique, en Asie et en Amérique latine (coopération pastorale et coopération au développement)
- Dégager des ressources afin de soutenir des projets pastoraux de l'Église en Suisse (Secteur Suisse) en collaboration avec la Conférence des évêques et les organisations ecclésiales
- Prendre part au débat sur la politique de développement et participer à la prise de décisions dans ce domaine
- Encourager la solidarité de la population suisse avec le reste du monde par un travail œcuménique d'information et de sensibilisation
- Contribuer, par des idées d'activité et du matériel didactique, à l'animation du carême

Des élèves tiennent un stand pour promouvoir la Campagne œcuménique et récolter des fonds.



Structure d'Action de Carême



Organes en 2021

Forum de fondation

Dr Lucrezia Meier-Schatz, présidente, ancienne conseillère nationale (depuis le 13.11.2006)

Conseil de fondation

Mgr Felix Gmür, président, évêque de Bâle (depuis le 01.07.2013)
Éric Sottas, vice-président, juriste (depuis le 01.08.2011)
Dominique Rossier-Musso, chargée d'enseignement à l'IHEID de l'Université de Genève (depuis le 01.12.2011)
Luigi Pedrazzini, avocat, journaliste, membre du conseil d'administration de SRG SSR (depuis le 01.01.2014)
Anne Seydoux-Christe, membre de la présidence du PDC, ancienne conseillère aux États (depuis le 01.07.2014)
Beat Curau-Aeppli, chef d'entreprise Curau AG (depuis le 01.07.2014)
Peter Niggli, journaliste, ancien directeur d'Alliance Sud (depuis le 27.05.2015)

Dr Hansruedi Stadler-Ineichen, ancien conseiller aux États, avocat et notaire (depuis le 01.01.2018)
Renata Asal-Steger, présidente de la CCCR, conseillère synodale de l'Église catholique romaine de Lucerne (depuis le 15.06.2018)
Dr Claudius Luterbacher, chancelier de l'évêché de Saint-Gall, juriste (du 01.01.2019 au 30.06.2021)
Stefania Fenner-Rienzo, agente pastorale de l'unité pastorale de Gäbris (du 15.05.2020 au 31.12.2021)

Commission de gestion

Dr Esther Müller, secrétaire municipale de la commune de Adligenswil (depuis le 01.01.2012)
Peter Briker, directeur Fiduciaire Bripol SA, Altdorf (du 09.11.2016 au 30.06.2021)
Marcel Hurschler, économiste, directeur financier de la Banque cantonale de Lucerne (depuis le 07.11.2017)
Franziska Bitzi Staub, conseillère de la ville de Lucerne (depuis le 19.11.2021)

Comité de direction

Bernd Nilles, directeur (depuis le 19.04.2017)
Markus Brun, responsable du département Coopération internationale (membre du comité de direction depuis le 01.03.2006) et directeur adjoint (depuis le 01.10.2018)
Matthias Dörnenburg, responsable du département Communication (du 01.04.2001 au 30.04.2021)
Margrit Pfister, responsable du département Communication (depuis le 01.05.2021)
Miriam Troxler, responsable du département Infrastructures et services (du 01.12.2017 au 31.01.2022)
Nicole Reinhard, responsable du département Infrastructures et services (depuis le 07.12.2021)

En raison de la limitation du nombre des mandats, la Commission électorale, accompagnée par des représentant-e-s du Forum de fondation et du Conseil de fondation, cherche une personne pour succéder à Lucrezia Meier-Schatz à la présidence du Forum de fondation.

Suivez nos actualités en vous
abonnant à notre newsletter !
www.actiondecareme.ch/newsletter



Fastenaktion
Action de Carême
Azione Quaresimale



Fastenaktion
Postfach
Alpenquai 4
CH-6002 Luzern
+41 (0)41 227 59 59
fastenaktion.ch

Action de Carême
Avenue du Grammont 7
CH-1007 Lausanne
+41 (0)21 617 88 81
actiondecareme.ch

Azione Quaresimale
Via Cantonale 2a
CH-6900 Lugano
+41 (0)91 922 70 47
azionequaresimale.ch